



Editora
Lumière

L + D

luz | design | arquitetura



EDIÇÃO ESPECIAL DE 10 ANOS

O MELHOR DO LIGHTING DESIGN BRASILEIRO EM 24 PROJETOS

O MUNDO EM OITO ANDARES

Texto: André Becker | Fotos: Marcelo Kahn



LIT

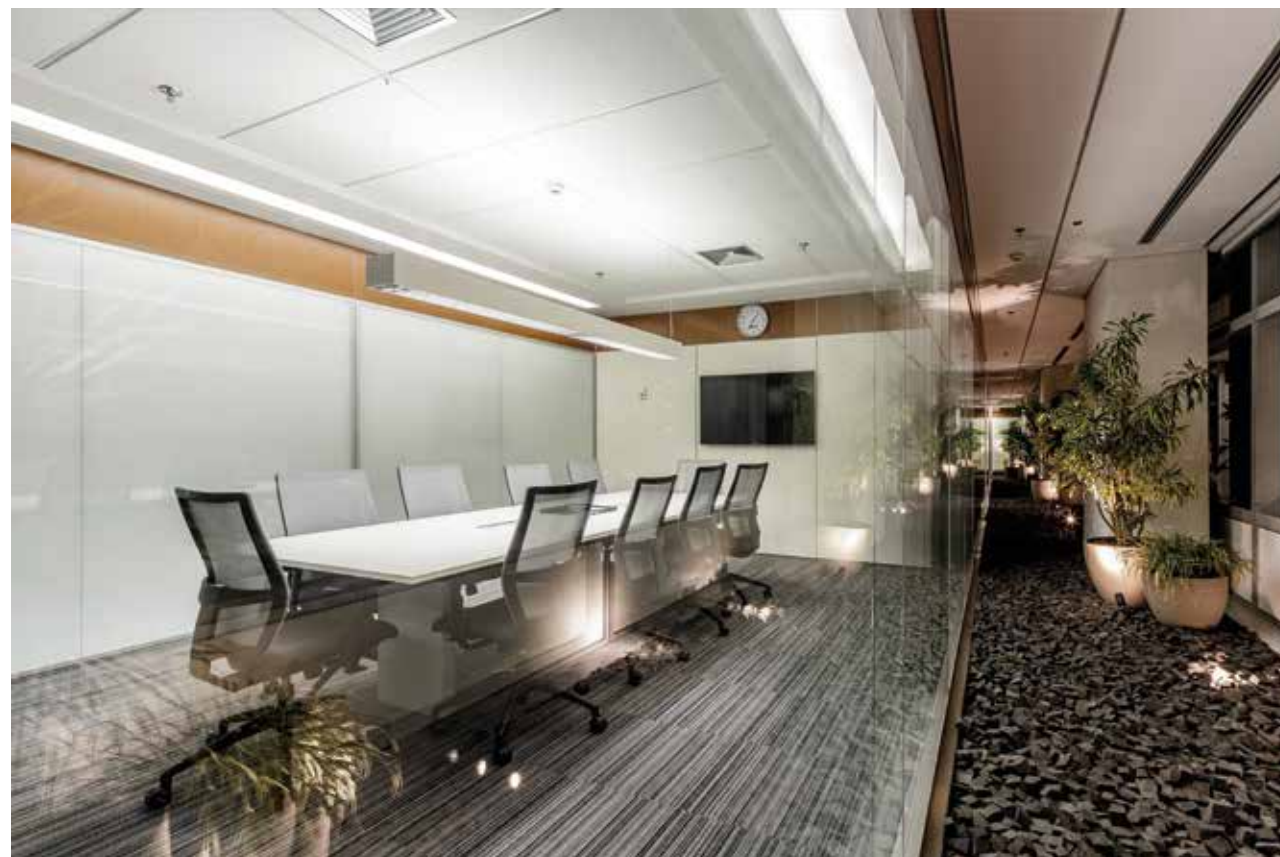
Iluminado, aceso. Esta é a tradução da palavra inglesa Lit, que as sócias Cláudia Borges Shimabukuro (à esquerda) e Letícia Mariotto escolheram para o nome do seu escritório de lighting design fundado em 2007.

Cláudia é formada na FAU-USP, com especialização em negócios para executivos, cursado na FGV-EAESP. Letícia é formada na FAU-Mackenzie, com especialização no CISA-Centro Internazionale di Studi di Architettura, em Vicenza, Itália. Contam com um portfólio amplo e diversificado, no qual figuram espaços comerciais, culturais, residenciais e corporativos, contando no ano de sua fundação com uma parceria internacional com o Studio Lite, escritório sediado em Dubai, Emirados Árabes Unidos.

O projeto para o escritório da Samsung, em São Paulo, corresponde ao tamanho e complexidade da gigante mundial: oito andares e a cobertura de um edifício de alto padrão, com arquitetura de interiores dos arquitetos da Athié Wonrath, implantados em quatro fases distintas.

Na verdade, temos seis andares-tipo, com ocupação bastante semelhante e mudanças pontuais entre si, e os outros dois andares e a cobertura, com formas e funções absolutamente diversas distribuídas nas suas lajes. Cada um destes núcleos foi uma etapa de implantação.

Algumas determinações luminotécnicas vieram a partir do edifício: a periferia dos andares tem um circuito específico dimerizável, ligado a um sensor de luminosidade natural. E uma grande quantidade de luminárias já vieram instaladas no forro, a partir de uma distribuição inicial do andar em quatro grandes salas. Cláudia e Letícia adaptaram e manobraram o existente, incorporando-o com ajustes às novas soluções, para chegar em ambientes coesos e agradáveis. Assim, todas as novas fluorescentes tubulares T5 (25W) seguiram o tom branco neutro das existentes que foram mantidas ou relocadas (4.000K). Já os LEDs, LampLEDs e as lâmpadas halógenas e



halógenas dicróicas *energy saver* (35W) propostas pela dupla, trabalham um branco mais quente, variando de 2.700K a 3.100K.

No core e na sanca perimetral, as soluções são de sobrepor devido às restrições técnicas do teto dos ambientes, e foi adotada uma descentralização dos eixos, definidos caso a caso, nas circulações do escritório.

O projeto é pontuado por pérgolas de madeira no teto e, em alguns casos, descendo verticalmente como seteiras, compõe elementos em "L" que definem e filtram ambientes semi-integrados, como salas de reuniões informais, cafés e mesas, abraçados pela transparência ritmada e pela textura da madeira.

Além das áreas de trabalho, das salas de reuniões grandes e pequenas, das salas de administração e diretoria, um dos grandes desafios do projeto foram os espaços do *Showroom* no 20º andar, projetados pelo Cheil Worldwide: ele simula diferentes ambientações onde tecnologias da Samsung são aplicadas, como hotelaria, varejo, *fast food*, escola, escritório, salas de controle, permitindo um amplo exercício de soluções e ambientações distintas em um único projeto. ●





NOVA SEDE DA SAMSUNG

São Paulo

Projeto de iluminação

Lit Arquitetura de Iluminação - Cláudia Borges Shimabukuro e Letícia Mariotto. Colaboradoras: Rosângela Nunes de Matos, Cecília Gonçalves Comini e Flávia Martines Reche

Projeto de arquitetura e interiores

Athié Wohnrath

Projeto do showroom do 20º andar

Cheil Worldwide

Fornecedores

Luminárias: Itaim, Lumini e Omega Light (luminárias), Philips, Osram e Samsung/Neopos (lâmpadas, equipamentos auxiliares e LEDs)